

Encuesta de Coyuntura Industrial (ECI)

Tercer trimestre de 2024



Informe de resultados

¡Datos industriales que agregan valor!



CONINDUSTRIA

Sistema de Información
Estadística de
Conindustria

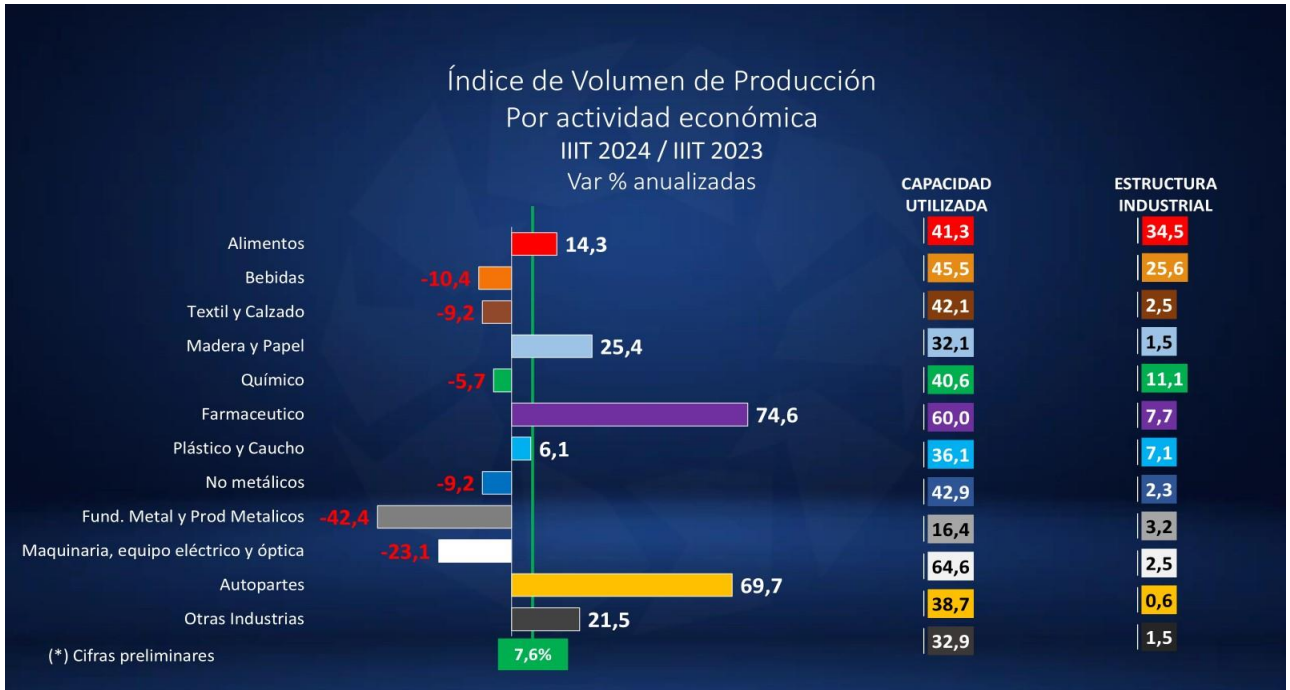


De acuerdo con los datos que maneja el Sistema de Estadísticas de Conindustria (SIEC), la industria manufacturera privada venezolana continuó reportando tasas de crecimiento en 2024. Es así como, para el tercer trimestre, Conindustria, a través de su presidente Luigi Pisella, reporta que la producción industrial se incrementó un 7,6% si se compara con idéntico período de 2023, este crecimiento vino dado por el buen desempeño de la manufactura en los meses de julio, agosto y septiembre que registraron tasas de crecimiento del 11,0%, 10,0% y 2,2% respectivamente.

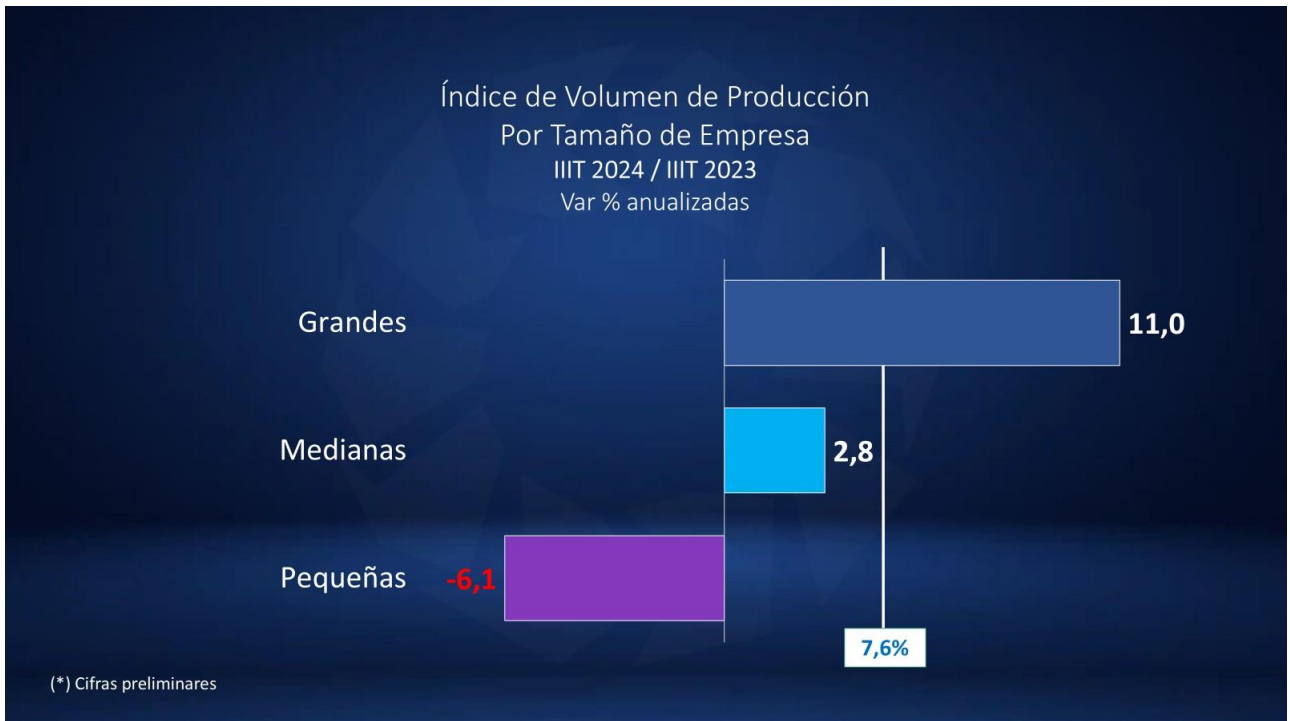


Este crecimiento no se observó en todas las ramas de actividad industrial, ya que solo registraron tasas positivas, autopartes (69,7%), farmacéutico (74,6%), madera y papel (25,4%), otras industrias (21,5%), alimentos (14,3%), plástico y caucho (6,1%). Las que registraron caídas fueron fundición de metal y productos metálicos (-42,4%), maquinaria y equipos eléctricos (-21,3%), bebidas (-10,4%), no metálicos (-9,2%), textil y calzado (-9,2%), químico (-5,7%).

Con estos resultados la industria manufacturera mantiene una expansión del 16,0% en los primeros 9 meses de 2024, al compararlo con igual lapso de 2023, ya que en el primer trimestre el índice de volumen de la manufactura subió 17,8%, en el segundo lo hizo en 24,2% y en el tercero se desacelera a 7,6%.



El SIEC reporta que durante el tercer trimestre las empresas grandes crecieron 11,0%, las medianas lo hicieron en 2,8% y las pequeñas presentaron una contracción del 6,1%. En el caso de las empresas pequeñas estas usan una pequeña parte de su capacidad instalada lo que las hace perder competitividad y por ende mercado.



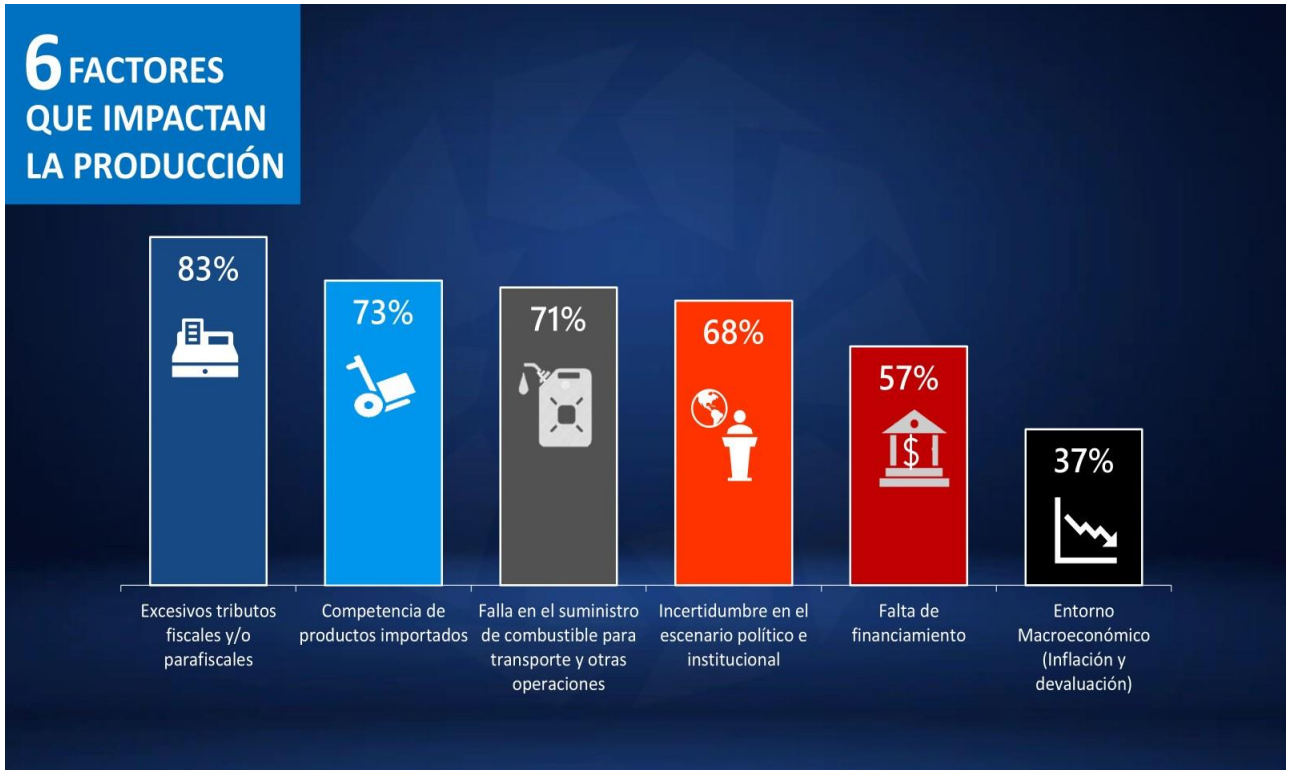
Índice de confianza

El Índice de Confianza Industrial reportó la mayor variación (47,6%) desde que se lleva este indicador. Los industriales en su conjunto indicaron que en la actualidad tienen una elevada cartera de pedidos, así como una alta expectativa de producción para los próximos meses. Este índice se ha mantenido en terreno positivo durante los últimos 5 trimestres.



Factores que impactan la producción

El SIEC dio cuenta de los factores que limitan la producción industrial en Venezuela, siendo los excesivos tributos fiscales los que según un 83% de los industriales es el principal problema para producir bienes industriales, seguido de la competencia con productos importados, en tercer puesto, resalta la fallas en el suministro de combustible, que, si bien aparecía como un problema menor, salta al tercer lugar de acuerdo al 71% de los industriales. En cuarto lugar, aparece el tema institucional por la incertidumbre en el escenario político y en quinto lugar la falta de financiamiento bancario.



Precios

Con respecto al Índice de Precios Productor (IPP), en los 9 primeros meses del año solo acumula un 3,3%, mientras que el Índice de Precios al Consumidor que lleva el Banco Central de Venezuela, para el mismo período, llega a 12,1%. Esto demuestra que, a pesar del crecimiento en los precios, los productos industriales evolucionan por debajo de la inflación general.



Utilización de la capacidad instalada

Durante el tercer trimestre de 2024, la industria manufacturera continuó mejorando el uso de la capacidad instalada. En promedio, la industria manufacturera hizo uso del 43,8% de su capacidad instalada, siendo el trimestre más alto desde el IVT de 2015, período que registró idéntica utilización, 43,8%.

Las industrias que mayor capacidad utilizaron en el período estudiado fueron maquinarias y equipos eléctricos (64,6%), farmacéutico (60,0%) y bebidas (45,5%).

Es oportuno resaltar lo que viene ocurriendo con bebidas. La Asociación Nacional de Bebidas Refrescantes (Anber), viene informando que en lo que va del año 2024, ha sido mejor para el sector en comparación al 2023. Asimismo, indicó que gracias a una cantidad de actividades que realizaron, han logrado revertir el impacto negativo que tenía el contrabando sobre el sector de bebidas gaseosas. La incidencia del contrabando el año pasado, a nivel nacional, superaba el 30% del mercado y en el Occidente del país, ésta era del 60%. Ya en agosto de 2024, a nivel nacional, se logró reducir a solo el 0,3% y la incidencia en el Occidente a 0,6%.

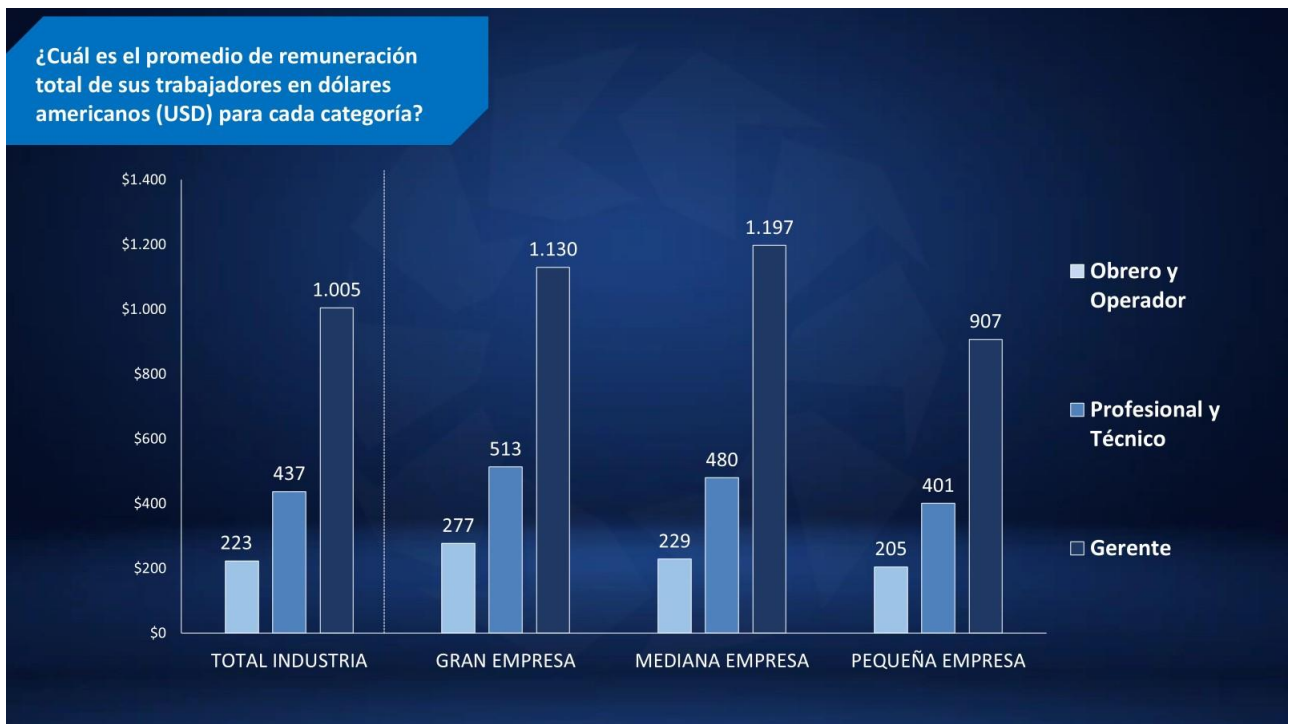
Esto ha permitido a la industria de refrescos incrementar sustancialmente su producción, ya que hace un año la capacidad utilizada era del 15%, hoy alcanza un 60%, gracias a los esfuerzos del Ejecutivo Nacional para contrarrestar el contrabando y el crimen organizado.



Remuneraciones

Durante el tercer trimestre todas las categorías muestran mejoras en las remuneraciones, con relación a igual período de 2023. En el caso de los obreros u operarios la remuneración promedio fue de 223 dólares (un crecimiento anualizado del 16,%). Para el caso de los profesionales, la remuneración alcanzó 437 dólares (12,3% más que hace un año). Finalmente, los gerentes obtuvieron un promedio de ingresos de 1.005 dólares, lo que representó un aumento de 32,1%. Es importante destacar que la remuneración en la industria manufacturera no es lineal, es decir que hay clases de actividad económica que están por encima y otros que están rezagados.

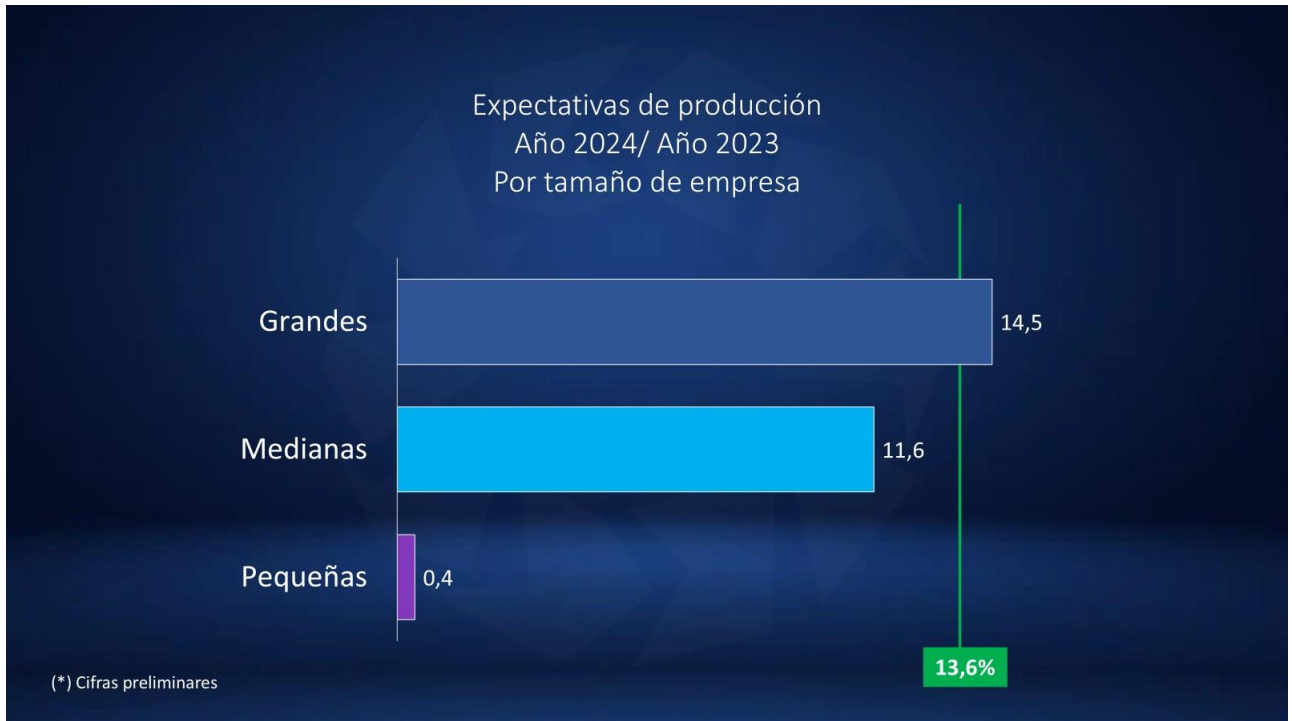
El incremento de la remuneración está muy relacionado con el crecimiento de la capacidad utilizada en la industria, es por eso que es muy pertinente que se mejoren las condiciones actuales que giran en torno a los obstáculos que frenan un mejor desempeño, ya que lo que se requiere es entrar en una senda de crecimiento sostenido, que redundará en mayor y mejor empleo remunerado.



Expectativas para 2024

Al cierre de los primeros nueve meses de 2024, los industriales venezolanos ven con buenos ojos el desempeño de la industria, ya como se ha indicado el período enero-septiembre cierra con una tasa del 16,0%, si se compara con igual período de 2023. En la ECI-IIIT-24 se consultó a los industriales cómo estiman que cerrará 2024 con relación a 2023 y el promedio ponderado fue un crecimiento del 13,6%, en sintonía con ocurrido hasta ahora. El SIEC revela que será la gran industria la que mantendrá el vigor del crecimiento en 2024

con una subida del 14,5%, la mediana empresa lo hará en 11,6% y la pequeña empresa se mantendrá estable.



Ver presentación de resultados a la prensa:

<https://conintranet.com/#coyuntura-e>

Cuadro 1

Sistema de Indicadores de Volumen, Precio y Valor									
Total Industria Manufacturera Privada									
	IVP	Var% intermensual	Var% anualizada	IPL	Var% intermensual	Var% anualizada	IQL	Var% intermensual	Var% anualizada
ene-21	30,0			45,1			69,7		
feb-21	46,9	56,5		53,1	17,7		92,6	32,9	
mar-21	51,8	10,4		55,1	3,8		98,5	6,4	
abr-21	54,7	5,6		73,2	32,9		78,3	-20,5	
may-21	74,4	35,9		89,5	22,3		87,0	11,2	
jun-21	84,1	13,1		94,2	5,2		93,6	7,5	
jul-21	117,4	39,5		111,6	18,5		110,2	17,8	
ago-21	133,0	13,4		124,5	11,6		111,9	1,6	
sept-21	132,3	-0,6		127,7	2,6		108,5	-3,0	
oct-21	133,6	1,0		133,3	4,3		105,0	-3,2	
nov-21	173,4	29,8		144,2	8,2		126,0	20,0	
dic-21	168,6	-2,7		148,5	3,0		119,0	-5,5	
ene-22	130,4	-22,7	335,0	150,5	1,3	233,7	86,7	-27,2	24,4
feb-22	143,0	9,7	205,0	153,2	1,8	188,6	93,4	7,7	0,9
mar-22	170,5	19,2	229,3	155,1	1,2	181,5	109,9	17,8	11,7
abr-22	153,3	-10,1	180,2	162,2	4,6	121,5	94,5	-14,0	20,8
may-22	215,7	40,8	190,1	181,7	12,1	103,0	118,7	25,6	36,5
jun-22	229,4	6,3	172,7	206,5	13,6	119,2	111,1	-6,4	18,7
jul-22	230,9	0,7	96,8	224,9	8,9	101,5	102,7	-7,5	-6,8
ago-22	317,0	37,3	138,3	271,1	20,5	117,6	117,0	13,9	4,5
sept-22	379,8	19,8	187,2	324,5	19,7	154,0	117,1	0,1	7,9
oct-22	339,5	-10,6	154,2	337,4	4,0	153,2	100,6	-14,0	-4,2
nov-22	452,5	33,3	161,0	400,6	18,8	177,9	112,9	12,2	-10,4
dic-22	634,8	40,3	276,4	589,1	47,1	296,8	107,8	-4,6	-9,4
ene-23	541,2	-14,7	315,1	804,5	36,6	434,7	67,3	-37,6	-22,4
feb-23	817,2	51,0	471,4	944,8	17,4	516,8	86,5	28,6	-7,3
mar-23	927,0	13,4	443,7	951,3	0,7	513,4	97,4	12,6	-11,4
abr-23	802,5	-13,4	423,6	971,5	2,1	499,0	82,6	-15,2	-12,6
may-23	1.096,0	36,6	408,0	1.012,2	4,2	457,0	108,3	31,1	-8,8
jun-23	1.029,1	-6,1	348,6	1.069,6	5,7	418,0	96,2	-11,1	-13,4
jul-23	1.102,9	7,2	377,6	1.119,4	4,7	397,8	98,5	2,4	-4,1
ago-23	1.437,9	30,4	353,5	1.242,0	11,0	358,2	115,8	17,5	-1,0
sept-23	1.516,9	5,5	299,4	1.305,2	5,1	302,2	116,2	0,4	-0,7
oct-23	1.637,8	8,0	382,4	1.343,7	2,9	298,3	121,9	4,9	21,1
nov-23	1.735,3	6,0	283,5	1.355,0	0,8	238,2	128,1	5,1	13,4
dic-23	1.589,4	-8,4	150,4	1.393,8	2,9	136,6	114,0	-11,0	5,8
ene-24	1.193,7	-24,9	120,6	1.388,3	-0,4	72,6	86,0	-24,6	27,8
feb-24	1.465,7	22,8	79,4	1.389,2	0,1	47,0	105,5	22,7	22,0
mar-24	1.445,1	-1,4	55,9	1.382,7	-0,5	45,4	104,5	-0,9	7,3
abr-24	1.541,0	6,6	92,0	1.387,0	0,3	42,8	111,1	6,3	34,5
may-24	1.797,7	16,7	64,0	1.415,1	2,0	39,8	127,0	14,3	17,3
jun-24	1.688,9	-6,0	64,1	1.427,1	0,8	33,4	118,4	-6,8	23,0
jul-24	1.558,2	-7,7	41,3	1.424,3	-0,2	27,2	109,4	-7,6	11,0
ago-24	1.821,4	16,9	26,7	1.429,9	0,4	15,1	127,4	16,4	10,0
sept-24	1.711,0	-6,1	12,8	1.440,1	0,7	10,3	118,8	-6,7	2,2

Nota: Cifras provisionales

*IQL: Índice de Volumen de la Producción

*IPP: Índice de Precios Productor

*IVP: Índice de Valor de la Producción

*Variación %: Variaciones porcentuales intermensuales y anualizadas

Cuadro 2
**Sistema de Indicadores de Volumen, Precio y Valor
Empresas grandes**

	I/V	Var% intermensual	Var% anualizada	I/P	Var% intermensual	Var% anualizada	I/Q	Var% intermensual	Var% anualizada
ene-21	32,8			46,0			75,3		
feb-21	40,4	23,4		52,9	14,9		80,8	7,3	
mar-21	49,2	21,7		55,2	4,4		94,2	16,5	
abr-21	56,1	14,0		74,0	34,1		80,1	-14,9	
may-21	69,0	23,0		89,3	20,6		81,7	2,0	
jun-21	85,2	23,3		94,4	5,7		95,4	16,7	
jul-21	112,9	32,6		112,2	18,9		106,3	11,5	
ago-21	124,3	10,1		124,2	10,7		105,7	-0,5	
sept-21	134,1	7,9		127,1	2,3		111,5	5,4	
oct-21	139,7	4,2		132,6	4,3		111,4	-0,1	
nov-21	170,9	22,3		144,0	8,7		125,4	12,6	
dic-21	185,4	8,5		148,1	2,8		132,3	5,5	
ene-22	144,2	-22,2	339,9	150,5	1,7	227,1	95,8	-27,6	27,2
feb-22	144,9	0,5	258,4	154,6	2,7	192,3	93,8	-2,1	16,0
mar-22	170,0	17,3	245,4	155,3	0,5	181,3	109,4	16,7	16,2
abr-22	156,5	-7,9	178,9	161,8	4,2	118,5	96,8	-11,6	20,8
may-22	224,4	43,4	225,0	182,5	12,8	104,4	123,0	27,1	50,5
jun-22	226,0	0,7	165,4	207,7	13,8	120,1	108,8	-11,5	14,1
jul-22	241,4	6,8	113,8	226,9	9,2	102,1	106,4	-2,3	0,1
ago-22	320,6	32,8	157,9	276,0	21,7	122,2	116,1	9,2	9,8
sept-22	392,7	22,5	192,9	329,8	19,5	159,5	119,1	2,5	6,8
oct-22	326,6	-16,8	133,7	338,5	2,6	155,3	96,5	-19,0	-13,4
nov-22	442,3	35,4	158,8	413,8	22,3	187,3	106,9	10,8	-14,7
dic-22	683,4	54,5	268,7	634,8	53,4	328,8	107,7	0,7	-18,6
ene-23	547,7	-19,9	279,9	804,1	26,7	434,2	68,1	-36,7	-28,9
feb-23	803,1	46,6	454,2	960,1	19,4	521,2	83,6	22,8	-10,8
mar-23	917,9	14,3	440,1	958,8	-0,1	517,3	95,7	14,5	-12,5
abr-23	764,1	-16,8	388,2	976,5	1,8	503,6	78,3	-18,3	-19,1
may-23	1.064,3	39,3	374,3	1.018,7	4,3	458,3	104,5	33,5	-15,1
jun-23	951,8	-10,6	321,1	1.081,6	6,2	420,7	88,0	-15,8	-19,1
jul-23	1.093,7	14,9	353,1	1.126,3	4,1	396,4	97,1	10,3	-8,7
ago-23	1.494,5	36,7	366,2	1.251,0	11,1	353,2	119,5	23,0	2,9
sept-23	1.512,8	1,2	285,2	1.302,3	4,1	294,9	116,2	-2,8	-2,4
oct-23	1.648,2	8,9	404,6	1.353,2	3,9	299,8	121,8	4,9	26,2
nov-23	1.647,4	-0,0	272,4	1.354,9	0,1	227,4	121,6	-0,2	13,7
dic-23	1.616,3	-1,9	136,5	1.389,6	2,6	118,9	116,3	-4,3	8,0
ene-24	1.287,6	-20,3	135,1	1.363,7	-1,9	69,6	94,4	-18,8	38,6
feb-24	1.454,0	12,9	81,0	1.383,3	1,4	44,1	105,1	11,3	25,7
mar-24	1.439,9	-1,0	56,9	1.382,5	-0,1	44,2	104,2	-0,9	8,8
abr-24	1.515,7	5,3	98,4	1.397,8	1,1	43,1	108,4	4,1	38,6
may-24	1.789,7	18,1	68,2	1.413,3	1,1	38,7	126,6	16,8	21,2
jun-24	1.676,1	-6,3	76,1	1.418,7	0,4	31,2	118,1	-6,7	34,3
jul-24	1.603,2	-4,4	46,6	1.408,1	-0,8	25,0	113,9	-3,6	17,3
ago-24	1.930,1	20,4	29,1	1.416,5	0,6	13,2	136,3	19,7	14,1
sept-24	1.716,1	-11,1	13,4	1.437,9	1,5	10,4	119,4	-12,4	2,7

Nota: Cifras provisionales

Cuadro 3
**Sistema de Indicadores de Volumen, Precio y Valor
Empresas medianas**

	IVP	Var% intermensual	Var% anualizada	IPL	Var% intermensual	Var% anualizada	IQL	Var% intermensual	Var% anualizada
ene-21	24,3			42,9			57,7		
feb-21	63,7	162,3		54,5	26,9		119,3	106,7	
mar-21	59,3	-7,0		55,2	1,3		109,6	-8,1	
abr-21	55,4	-6,5		72,7	31,7		77,8	-29,0	
may-21	89,5	61,5		90,9	25,0		100,6	29,2	
jun-21	84,1	-6,1		94,0	3,5		91,3	-9,2	
jul-21	136,2	62,1		111,2	18,3		125,0	37,0	
ago-21	153,9	12,9		125,0	12,4		125,7	0,5	
sept-21	121,4	-21,1		129,0	3,2		96,1	-23,6	
oct-21	119,8	-1,3		135,3	4,9		90,3	-6,0	
nov-21	163,7	36,7		142,5	5,4		117,2	29,8	
dic-21	128,7	-21,4		146,9	3,0		89,5	-23,7	
ene-22	103,8	-19,4	327,3	150,3	2,3	249,9	69,1	-22,8	19,7
feb-22	130,1	25,4	104,2	150,5	0,2	176,1	86,5	25,2	-27,5
mar-22	160,4	23,3	170,6	154,0	2,3	179,0	104,2	20,5	-4,9
abr-22	131,2	-18,2	136,7	162,8	5,7	123,9	80,6	-22,6	3,5
may-22	179,8	37,1	100,8	185,3	13,8	104,0	97,0	20,4	-3,5
jun-22	212,3	18,1	152,5	204,3	10,2	117,3	103,9	7,1	13,9
jul-22	182,8	-13,9	34,1	222,5	8,9	100,1	82,1	-21,0	-34,3
ago-22	269,7	47,6	75,3	262,6	18,0	110,2	102,7	25,1	-18,3
sept-22	297,1	10,2	144,8	315,9	20,3	145,0	94,1	-8,4	-2,1
oct-22	349,7	17,7	192,0	327,2	3,6	141,8	106,9	13,6	18,3
nov-22	455,7	30,3	178,4	375,9	14,9	163,7	121,2	13,4	3,4
dic-22	499,6	9,6	288,0	488,2	29,9	232,4	102,3	-15,6	14,4
ene-23	519,2	3,9	400,3	791,8	62,2	427,0	65,6	-35,9	-5,1
feb-23	776,9	49,6	497,2	911,1	15,1	505,4	85,3	30,1	-1,4
mar-23	891,1	14,7	455,7	931,4	2,2	504,9	95,7	12,2	-8,1
abr-23	862,3	-3,2	557,3	934,5	0,3	474,0	92,3	-3,6	14,5
may-23	1.223,5	41,9	580,4	983,6	5,3	430,7	124,4	34,8	28,2
jun-23	1.267,5	3,6	497,0	1.020,8	3,8	399,6	124,2	-0,2	19,5
jul-23	1.104,5	-12,9	504,3	1.070,4	4,9	381,0	103,2	-16,9	25,6
ago-23	1.235,8	11,9	358,2	1.187,2	10,9	352,1	104,1	0,9	1,3
sept-23	1.343,7	8,7	352,2	1.257,6	5,9	298,1	106,9	2,7	13,6
oct-23	1.528,9	13,8	337,2	1.273,4	1,3	289,2	120,1	12,4	12,3
nov-23	1.755,6	14,8	285,2	1.308,4	2,7	248,1	134,2	11,8	10,7
dic-23	1.234,8	-29,7	147,2	1.337,9	2,3	174,0	92,3	-31,2	-9,8
ene-24	892,1	-27,8	71,8	1.415,8	5,8	78,8	63,0	-31,7	-3,9
feb-24	1.481,2	66,0	90,7	1.348,0	-4,8	48,0	109,9	74,4	28,8
mar-24	1.473,2	-0,5	65,3	1.329,7	-1,4	42,8	110,8	0,8	15,8
abr-24	1.534,1	4,1	77,9	1.358,0	2,1	45,3	113,0	2,0	22,4
may-24	1.880,5	22,6	53,7	1.393,6	2,6	41,7	134,9	19,4	8,5
jun-24	1.719,3	-8,6	35,7	1.432,4	2,8	40,3	120,0	-11,0	-3,3
jul-24	1.324,4	-23,0	19,9	1.421,9	-0,7	32,8	93,1	-22,4	-9,7
ago-24	1.532,5	15,7	24,0	1.418,1	-0,3	19,4	108,1	16,0	3,8
sept-24	1.724,1	12,5	28,3	1.416,2	-0,1	12,6	121,7	12,6	13,9

Nota: Cifras provisionales

 Fuente: <https://conintranet.com/>

Cuadro 4

Sistema de Indicadores de Volumen, Precio y Valor Empresas pequeñas									
	IP	Var% intermensual	Var% anualizada	IPL	Var% intermensual	Var% anualizada	IQL	Var% intermensual	Var% anualizada
ene-21	22,1			44,4			53,7		
feb-21	42,8	93,4		51,6	16,4		89,2	66,1	
mar-21	49,9	16,5		57,3	11,0		93,7	5,0	
abr-21	46,1	-7,6		74,4	29,9		66,6	-28,9	
may-21	67,1	45,6		88,8	19,3		81,2	22,0	
jun-21	81,4	21,3		94,7	6,6		92,5	13,8	
jul-21	101,5	24,8		110,8	17,0		98,5	6,6	
ago-21	142,0	39,8		123,4	11,4		123,8	25,6	
sept-21	148,7	4,7		127,5	3,3		125,4	1,3	
oct-21	133,3	-10,4		132,4	3,8		108,3	-13,7	
nov-21	202,3	51,8		145,3	9,7		149,8	38,4	
dic-21	163,0	-19,4		149,2	2,7		117,5	-21,6	
ene-22	94,4	-42,1	326,5	154,1	3,2	247,4	61,3	-47,9	14,1
feb-22	157,7	67,0	268,3	155,0	0,6	200,1	101,7	66,0	14,1
mar-22	198,7	26,1	298,4	156,4	0,9	172,9	127,1	25,0	35,7
abr-22	183,1	-7,8	297,5	162,5	3,9	118,3	112,7	-11,3	69,3
may-22	257,0	40,3	283,1	171,1	5,3	92,6	150,2	33,3	84,9
jun-22	291,4	13,4	258,1	202,8	18,5	114,1	143,7	-4,3	55,4
jul-22	277,2	-4,8	173,1	214,8	5,9	93,8	129,1	-10,2	31,0
ago-22	381,1	37,5	168,5	256,8	19,6	108,1	148,4	15,0	19,9
sept-22	484,1	27,0	225,6	301,0	17,2	136,0	160,8	8,4	28,2
oct-22	461,9	-4,6	246,6	331,9	10,3	150,6	139,2	-13,5	28,5
nov-22	549,7	19,0	171,7	377,1	13,6	159,5	145,8	4,8	-2,7
dic-22	666,1	21,2	308,7	534,1	41,7	257,9	124,7	-14,5	6,1
ene-23	536,4	-19,5	468,2	835,4	56,4	442,3	64,2	-48,5	4,8
feb-23	890,2	66,0	464,6	944,0	13,0	509,0	94,3	46,9	-7,3
mar-23	957,1	7,5	381,6	950,3	0,7	507,8	100,7	6,8	-20,8
abr-23	882,7	-7,8	382,0	1.020,5	7,4	528,0	86,5	-14,1	-23,2
may-23	994,2	12,6	286,9	1.023,2	0,3	498,0	97,2	12,3	-35,3
jun-23	1.257,3	26,5	331,5	1.112,1	8,7	448,4	113,1	16,4	-21,3
jul-23	1.245,7	-0,9	349,3	1.186,0	6,6	452,1	105,0	-7,1	-18,6
ago-23	1.704,9	36,9	347,3	1.293,1	9,0	403,5	131,9	25,5	-11,2
sept-23	1.785,0	4,7	268,8	1.372,3	6,1	355,9	130,1	-1,4	-19,1
oct-23	1.824,0	2,2	294,9	1.434,8	4,6	332,3	127,1	-2,3	-8,6
nov-23	2.100,0	15,1	282,0	1.430,7	-0,3	279,5	146,8	15,5	0,7
dic-23	2.308,6	9,9	246,6	1.468,5	2,6	174,9	157,2	7,1	26,1
ene-24	1.134,5	-50,9	111,5	1.535,5	4,6	83,8	73,9	-53,0	15,1
feb-24	1.498,0	32,0	68,3	1.550,5	1,0	64,3	96,6	30,8	2,5
mar-24	1.484,5	-0,9	55,1	1.489,6	-3,9	56,7	99,7	3,1	-1,0
abr-24	1.661,9	11,9	88,3	1.423,6	-4,4	39,5	116,7	17,1	35,0
may-24	1.787,0	7,5	79,7	1.476,6	3,7	44,3	121,0	3,7	24,5
jun-24	1.705,1	-4,6	35,6	1.494,9	1,2	34,4	114,1	-5,8	0,9
jul-24	1.776,4	4,2	42,6	1.552,7	3,9	30,9	114,4	0,3	8,9
ago-24	1.849,0	4,1	8,4	1.550,4	-0,2	19,9	119,3	4,2	-9,5
sept-24	1.725,1	-6,7	-3,4	1.553,7	0,2	13,2	111,0	-6,9	-14,6

Nota: Cifras provisionales

 Fuente: <https://conintranet.com/>

Cuadro 5
**Sistema de Indicadores de Volumen, Precio y Valor
Alimentos**

	IVP	Var% intermensual	Var% anualizada	IPL	Var% intermensual	Var% anualizada	IQL	Var% intermensual	Var% anualizada
ene-21	37,1			46,6			82,9		
feb-21	44,0	18,5		53,8	15,7		84,9	2,5	
mar-21	52,6	19,6		55,3	2,6		99,0	16,5	
abr-21	58,5	11,2		77,1	39,5		78,9	-20,3	
may-21	71,7	22,7		92,2	19,7		80,8	2,5	
jun-21	86,8	21,0		94,4	2,3		95,6	18,3	
jul-21	120,3	38,6		110,2	16,8		113,5	18,7	
ago-21	129,3	7,5		124,7	13,1		107,9	-5,0	
sept-21	130,8	1,1		128,1	2,7		106,2	-1,6	
oct-21	140,8	7,7		132,6	3,5		110,5	4,0	
nov-21	174,2	23,8		140,6	6,1		128,9	16,7	
dic-21	154,1	-11,5		144,4	2,7		111,0	-13,9	
ene-22	153,3	-0,5	313,3	146,6	1,5	214,9	104,6	-5,8	26,2
feb-22	133,0	-13,2	202,6	154,3	5,3	186,7	86,2	-17,6	1,5
mar-22	160,1	20,4	204,5	158,4	2,6	186,6	101,1	17,3	2,1
abr-22	127,1	-20,6	117,5	170,1	7,4	120,6	74,8	-26,0	-5,2
may-22	234,4	84,4	227,0	191,4	12,5	107,5	122,5	63,9	51,5
jun-22	230,8	-1,5	166,0	220,8	15,4	133,9	104,5	-14,7	9,3
jul-22	256,2	11,0	113,0	230,5	4,4	109,1	111,2	6,4	-2,0
ago-22	298,0	16,3	130,4	287,5	24,8	130,6	103,6	-6,8	-3,9
sept-22	291,4	-2,2	122,9	320,9	11,6	150,6	90,8	-12,4	-14,5
oct-22	351,4	20,6	149,6	335,6	4,6	153,1	104,7	15,3	-5,2
nov-22	484,0	37,8	177,8	411,8	22,7	192,9	117,5	12,3	-8,8
dic-22	757,4	56,5	391,5	593,6	44,2	311,0	127,6	8,6	15,0
ene-23	708,1	-6,5	361,9	827,1	39,3	464,2	85,6	-32,9	-18,1
feb-23	830,2	17,2	524,3	927,5	12,1	500,9	89,5	4,6	3,9
mar-23	1.105,1	33,1	590,3	918,8	-0,9	480,1	120,3	34,4	19,0
abr-23	1.072,7	-2,9	743,9	924,4	0,6	443,5	116,1	-3,5	55,3
may-23	1.502,4	40,1	541,0	976,9	5,7	410,4	153,8	32,5	25,6
jun-23	1.230,5	-18,1	433,2	1.031,4	5,6	367,1	119,3	-22,4	14,1
jul-23	1.291,2	4,9	403,9	1.052,0	2,0	356,5	122,7	2,9	10,4
ago-23	1.456,9	12,8	388,9	1.158,3	10,1	302,8	125,8	2,5	21,4
sept-23	1.588,5	9,0	445,1	1.273,0	9,9	296,7	124,8	-0,8	37,4
oct-23	1.799,6	13,3	412,2	1.334,5	4,8	297,7	134,9	8,1	28,8
nov-23	1.959,1	8,9	304,7	1.348,5	1,1	227,5	145,3	7,7	23,6
dic-23	1.726,2	-11,9	127,9	1.319,5	-2,2	122,3	130,8	-9,9	2,5
ene-24	1.559,2	-9,7	120,2	1.369,2	3,8	65,5	113,9	-13,0	33,0
feb-24	1.869,8	19,9	125,2	1.366,4	-0,2	47,3	136,8	20,2	52,9
mar-24	1.954,0	4,5	76,8	1.368,6	0,2	49,0	142,8	4,3	18,7
abr-24	1.870,4	-4,3	74,4	1.397,3	2,1	51,2	133,9	-6,2	15,3
may-24	2.363,7	26,4	57,3	1.426,2	2,1	46,0	165,7	23,8	7,8
jun-24	2.403,4	1,7	95,3	1.437,0	0,8	39,3	167,3	0,9	40,2
jul-24	1.958,1	-18,5	51,7	1.403,1	-2,4	33,4	139,6	-16,6	13,7
ago-24	2.217,7	13,3	52,2	1.392,1	-0,8	20,2	159,3	14,2	26,6
sept-24	1.840,4	-17,0	15,9	1.440,9	3,5	13,2	127,7	-19,8	2,4

Nota: Cifras provisionales

Cuadro 6

Sistema de Indicadores de Volumen, Precio y Valor									
Bebidas									
	IVP	Var% intermensu al	Var% anualizada	IPL	Var% intermensu al	Var% anualizada	IQL	Var% intermensu al	Var% anualizada
ene-21	31,8			44,4			77,2		
feb-21	39,0	22,7		53,3	19,9		79,0	2,3	
mar-21	43,8	12,5		54,7	2,7		86,8	9,9	
abr-21	51,9	18,5		73,1	33,6		78,1	-10,0	
may-21	64,9	24,9		89,5	22,4		79,1	1,3	
jun-21	79,5	22,6		95,4	6,6		91,1	15,1	
jul-21	100,2	26,1		113,0	18,5		95,2	4,4	
ago-21	116,5	16,2		125,5	11,0		99,2	4,2	
sept-21	127,7	9,7		126,9	1,2		107,7	8,7	
oct-21	134,7	5,4		133,3	5,0		108,8	0,9	
nov-21	180,6	34,1		143,2	7,4		133,3	22,6	
dic-21	229,5	27,1		147,7	3,1		164,5	23,4	
ene-22	147,5	-35,7	364,4	150,0	1,5	237,5	94,8	-42,4	22,7
feb-22	145,6	-1,3	273,6	146,2	-2,5	174,3	94,5	-0,3	19,7
mar-22	171,6	17,9	291,5	143,2	-2,1	161,7	111,1	17,6	28,0
abr-22	179,9	4,9	246,5	146,6	2,4	100,5	113,7	2,3	45,6
may-22	209,2	16,2	222,5	162,8	11,0	81,9	117,1	3,0	47,9
jun-22	217,9	4,2	174,1	182,5	12,1	91,2	106,4	-9,2	16,7
jul-22	217,6	-0,1	117,2	196,7	7,8	74,0	96,1	-9,6	1,0
ago-22	304,3	39,8	161,3	227,2	15,5	81,1	114,4	19,0	15,4
sept-22	425,9	40,0	233,4	274,3	20,7	116,1	125,5	9,6	16,4
oct-22	243,5	-42,8	80,8	294,0	7,2	120,6	69,7	-44,4	-35,9
nov-22	350,6	44,0	94,2	350,4	19,2	144,7	85,4	22,5	-35,9
dic-22	637,4	81,8	177,7	547,1	56,1	270,4	97,9	14,6	-40,5
ene-23	441,5	-30,7	199,3	730,6	33,6	387,2	51,2	-47,8	-46,0
feb-23	788,6	78,6	441,7	859,4	17,6	487,9	77,1	50,8	-18,4
mar-23	715,0	-9,3	316,8	892,0	3,8	523,0	68,6	-11,1	-38,3
abr-23	624,9	-12,6	247,3	918,3	2,9	526,4	58,8	-14,2	-48,3
may-23	817,1	30,8	290,7	957,9	4,3	488,5	74,1	26,1	-36,7
jun-23	784,3	-4,0	260,0	1.004,2	4,8	450,3	67,7	-8,6	-36,3
jul-23	924,2	17,8	324,7	1.060,5	5,6	439,3	74,6	10,1	-22,4
ago-23	1.417,2	53,3	365,8	1.164,4	9,8	412,6	103,1	38,3	-9,9
sept-23	1.318,4	-7,0	209,5	1.238,5	6,4	351,6	92,5	-10,4	-26,3
oct-23	1.481,8	12,4	508,6	1.275,5	3,0	333,9	101,8	10,1	46,0
nov-23	1.369,7	-7,6	290,7	1.313,1	2,9	274,8	93,6	-8,1	9,5
dic-23	1.689,6	23,4	165,1	1.329,4	1,2	143,0	113,7	21,5	16,1
ene-24	1.073,3	-36,5	143,1	1.327,6	-0,1	81,7	74,6	-34,4	45,9
feb-24	1.231,7	14,8	56,2	1.334,9	0,6	55,3	84,1	12,7	9,0
mar-24	1.080,6	-12,3	51,1	1.338,6	0,3	50,1	74,5	-11,4	8,7
abr-24	1.271,1	17,6	103,4	1.377,5	2,9	50,0	86,0	15,4	46,3
may-24	1.475,2	16,1	80,5	1.373,6	-0,3	43,4	98,2	14,2	32,6
jun-24	1.208,9	-18,1	54,1	1.374,7	0,1	36,9	80,1	-18,4	18,4
jul-24	1.106,0	-8,5	19,7	1.384,0	0,7	30,5	73,7	-8,0	-1,2
ago-24	1.362,7	23,2	-3,8	1.388,7	0,3	19,3	88,6	20,2	-14,1
sept-24	1.262,6	-7,3	-4,2	1.393,6	0,4	12,5	83,1	-6,2	-10,1

Nota: Cifras provisionales

Cuadro 7

Sistema de Indicadores de Volumen, Precio y Valor Textil y Calzado									
	I/P	Var% intermensual	Var% anualizada	I/P	Var% intermensual	Var% anualizada	I/Q	Var% intermensual	Var% anualizada
ene-21	14,1			48,8			31,2		
feb-21	58,7	315,2		55,6	14,1		113,7	264,1	
mar-21	37,5	-36,1		58,2	4,6		69,4	-38,9	
abr-21	58,9	57,3		74,0	27,3		85,8	23,5	
may-21	64,2	8,9		89,6	21,0		77,2	-10,0	
jun-21	79,0	23,0		97,6	9,0		87,1	12,9	
jul-21	114,7	45,3		117,4	20,2		105,3	20,9	
ago-21	126,0	9,8		124,3	5,9		109,3	3,7	
sept-21	144,7	14,8		122,7	-1,3		127,1	16,3	
oct-21	153,7	6,2		131,2	6,9		126,2	-0,7	
nov-21	173,5	12,9		143,1	9,0		130,7	3,6	
dic-21	175,0	0,8		137,6	-3,8		137,0	4,8	
ene-22	58,2	-66,7	312,0	140,5	2,1	188,3	41,4	-69,8	32,6
feb-22	145,0	149,1	147,2	133,4	-5,1	140,0	108,7	162,4	-4,4
mar-22	177,0	22,0	372,2	135,0	1,2	132,1	131,1	20,6	88,8
abr-22	164,9	-6,8	179,7	142,5	5,5	92,4	115,7	-11,7	34,9
may-22	189,1	14,7	194,6	164,7	15,6	83,8	114,8	-0,8	48,7
jun-22	219,8	16,3	178,4	181,7	10,4	86,1	121,0	5,4	38,9
jul-22	237,4	8,0	106,9	212,3	16,8	80,9	111,8	-7,6	6,2
ago-22	320,2	34,9	154,1	245,9	15,8	97,8	130,3	16,5	19,2
sept-22	348,1	8,7	140,6	282,3	14,8	130,1	123,3	-5,3	-2,9
oct-22	418,3	20,2	172,2	321,4	13,8	144,9	130,2	5,5	3,1
nov-22	662,9	58,5	282,0	346,6	7,9	142,3	191,3	46,9	46,3
dic-22	632,9	-4,5	261,8	557,1	60,7	304,9	113,6	-40,6	-17,1
ene-23	443,9	-29,9	662,6	710,9	27,6	405,8	62,4	-45,0	50,7
feb-23	662,8	49,3	357,0	836,3	17,6	526,7	79,3	26,9	-27,1
mar-23	776,6	17,2	338,8	867,5	3,7	542,6	89,5	13,0	-31,7
abr-23	718,1	-7,5	335,5	842,3	-2,9	491,2	85,3	-4,8	-26,3
may-23	1.071,3	49,2	466,6	911,9	8,3	453,8	117,5	37,8	2,3
jun-23	1.121,3	4,7	410,1	962,2	5,5	429,6	116,5	-0,8	-3,7
jul-23	1.182,6	5,5	398,2	1.036,5	7,7	388,3	114,1	-2,1	2,0
ago-23	1.360,0	15,0	324,7	1.140,1	10,0	363,7	119,3	4,5	-8,4
sept-23	1.180,8	-13,2	239,2	1.183,7	3,8	319,3	99,8	-16,4	-19,1
oct-23	1.063,5	-9,9	154,2	1.170,8	-1,1	264,3	90,8	-8,9	-30,2
nov-23	1.567,6	47,4	136,5	1.265,3	8,1	265,0	123,9	36,4	-35,2
dic-23	1.470,6	-6,2	132,4	1.261,4	-0,3	126,4	116,6	-5,9	2,6
ene-24	1.034,0	-29,7	132,9	1.236,8	-2,0	74,0	83,6	-28,3	33,9
feb-24	1.149,9	11,2	73,5	1.247,6	0,9	49,2	92,2	10,3	16,3
mar-24	1.010,7	-12,1	30,2	1.232,5	-1,2	42,1	82,0	-11,0	-8,4
abr-24	1.016,2	0,5	41,5	1.172,0	-4,9	39,1	86,7	5,7	1,7
may-24	1.271,3	25,1	18,7	1.275,4	8,8	39,9	99,7	15,0	-15,2
jun-24	1.198,9	-5,7	6,9	1.268,0	-0,6	31,8	94,6	-5,1	-18,9
jul-24	1.212,7	1,2	2,5	1.247,5	-1,6	20,4	97,2	2,8	-14,9
ago-24	1.144,2	-5,7	-15,9	1.253,5	0,5	9,9	91,2	-6,1	-23,5
sept-24	1.431,8	25,1	21,3	1.277,8	1,9	8,0	114,1	25,1	14,4

Nota: Cifras provisionales

Cuadro 8

Sistema de Indicadores de Volumen, Precio y Valor									
Madera y Papel									
	IVP	Var% intermensu al	Var% anualizada	IPL	Var% intermensu al	Var% anualizada	IQL	Var% intermensu al	Var% anualizada
ene-21	35,3			49,8			75,7		
feb-21	43,0	21,8		56,6	13,7		81,1	7,1	
mar-21	44,7	4,1		59,5	5,0		80,4	-0,9	
abr-21	47,2	5,5		81,8	37,6		61,7	-23,3	
may-21	57,9	22,6		94,9	15,9		65,2	5,8	
jun-21	101,2	74,7		94,5	-0,3		114,4	75,3	
jul-21	119,5	18,1		110,0	16,4		116,1	1,5	
ago-21	116,6	-2,4		120,9	9,9		103,1	-11,2	
sept-21	101,8	-12,7		125,5	3,8		86,7	-15,9	
oct-21	93,8	-7,8		127,5	1,6		78,7	-9,3	
nov-21	243,3	159,3		136,9	7,4		189,9	141,4	
dic-21	195,7	-19,6		142,1	3,8		147,1	-22,5	
ene-22	117,1	-40,2	232,0	135,6	-4,6	172,4	86,3	-41,3	14,0
feb-22	147,6	26,1	243,6	152,8	12,6	169,8	96,7	11,9	19,2
mar-22	166,4	12,7	271,9	151,0	-1,1	153,9	110,2	14,0	37,0
abr-22	134,7	-19,0	185,4	169,6	12,3	107,3	79,4	-27,9	28,8
may-22	138,4	2,7	139,1	187,8	10,7	97,9	73,7	-7,2	13,0
jun-22	220,9	59,6	118,3	190,9	1,7	101,9	115,7	57,0	1,2
jul-22	213,4	-3,4	78,5	214,1	12,2	94,6	99,7	-13,9	-14,1
ago-22	260,6	22,1	123,5	293,5	37,1	142,8	88,8	-10,9	-13,9
sept-22	347,2	33,2	241,1	311,8	6,3	148,5	111,3	25,4	28,4
oct-22	405,1	16,7	331,7	325,9	4,5	155,6	124,3	11,7	58,0
nov-22	475,2	17,3	95,3	412,6	26,6	201,3	115,2	-7,3	-39,3
dic-22	486,4	2,4	148,6	654,3	58,6	360,4	74,4	-35,4	-49,5
ene-23	400,8	-17,6	242,3	905,8	38,4	567,9	44,3	-40,5	-48,7
feb-23	762,8	90,3	416,7	852,0	-5,9	457,7	89,5	102,3	-7,4
mar-23	850,4	11,5	411,1	815,3	-4,3	439,8	104,3	16,5	-5,3
abr-23	904,6	6,4	571,4	1.039,0	27,4	512,5	87,1	-16,5	9,6
may-23	1.012,7	11,9	631,6	894,5	-13,9	376,4	113,2	30,0	53,6
jun-23	1.475,8	45,7	568,1	1.038,7	16,1	444,2	142,1	25,5	22,8
jul-23	1.491,5	1,1	599,0	1.176,7	13,3	449,7	126,8	-10,8	27,2
ago-23	1.283,0	-14,0	392,4	1.237,6	5,2	321,7	103,7	-18,2	16,8
sept-23	1.752,1	36,6	404,7	1.183,1	-4,4	279,4	148,1	42,8	33,0
oct-23	1.957,3	11,7	383,1	1.162,7	-1,7	256,8	168,3	13,7	35,4
nov-23	2.238,6	14,4	371,1	1.277,2	9,8	209,6	175,3	4,1	52,2
dic-23	1.588,5	-29,0	226,6	1.395,1	9,2	113,2	113,9	-35,0	53,1
ene-24	1.637,5	3,1	308,5	1.249,2	-10,5	37,9	131,1	15,1	196,2
feb-24	2.029,7	24,0	166,1	1.312,1	5,0	54,0	154,7	18,0	72,8
mar-24	1.631,7	-19,6	91,9	1.225,7	-6,6	50,3	133,1	-13,9	27,6
abr-24	2.675,4	64,0	195,7	1.267,1	3,4	22,0	211,2	58,6	142,5
may-24	2.923,1	9,3	188,6	1.301,5	2,7	45,5	224,6	6,4	98,4
jun-24	2.421,2	-17,2	64,1	1.289,2	-0,9	24,1	187,8	-16,4	32,2
jul-24	2.352,6	-2,8	57,7	1.582,8	22,8	34,5	148,6	-20,9	17,3
ago-24	2.454,5	4,3	91,3	1.531,0	-3,3	23,7	160,3	7,9	54,6
sept-24	2.641,2	7,6	50,7	1.592,3	4,0	34,6	165,9	3,5	12,0

Nota: Cifras provisionales

Cuadro 9

Sistema de Indicadores de Volumen, Precio y Valor Químico									
	IVP	Var% intermensu al	Var% anualizada	IPL	Var% intermensu al	Var% anualizada	IQL	Var% intermensu al	Var% anualizada
ene-21	22,2			44,1			54,3		
feb-21	42,2	90,2		49,4	12,1		92,0	69,6	
mar-21	40,6	-3,9		53,2	7,7		82,2	-10,7	
abr-21	46,5	14,6		71,9	35,1		69,7	-15,3	
may-21	69,9	50,2		89,3	24,1		84,3	21,0	
jun-21	88,5	26,7		91,2	2,2		104,5	23,9	
jul-21	97,1	9,8		111,8	22,5		93,6	-10,4	
ago-21	148,7	53,1		122,3	9,4		130,9	39,9	
sept-21	162,1	9,1		133,2	8,9		131,1	0,2	
oct-21	118,8	-26,7		137,1	2,9		93,4	-28,8	
nov-21	217,5	83,0		148,3	8,1		158,0	69,2	
dic-21	146,0	-32,9		148,3	0,0		106,0	-32,9	
ene-22	102,3	-29,9	360,8	156,9	5,8	255,9	65,2	-38,5	20,2
feb-22	137,9	34,8	226,7	155,8	-0,7	215,3	88,6	35,8	-3,8
mar-22	226,4	64,1	457,7	162,0	4,0	204,5	139,7	57,8	70,0
abr-22	186,2	-17,7	300,5	163,9	1,1	127,9	113,7	-18,7	63,2
may-22	315,4	69,3	351,5	185,0	12,9	107,3	170,5	50,0	102,2
jun-22	362,9	15,1	310,2	209,7	13,3	129,8	173,1	1,5	65,7
jul-22	347,6	-4,2	258,0	226,8	8,2	102,9	153,3	-11,5	63,8
ago-22	541,8	55,9	264,4	288,4	27,2	135,8	187,9	22,6	43,5
sept-22	705,3	30,2	335,0	328,5	13,9	146,7	214,7	14,3	63,7
oct-22	646,3	-8,4	443,9	360,4	9,7	162,9	179,3	-16,5	92,1
nov-22	669,4	3,6	207,8	411,4	14,1	177,5	162,7	-9,3	3,0
dic-22	522,6	-21,9	258,1	601,7	46,2	305,8	86,9	-46,6	-18,1
ene-23	705,0	34,9	589,2	879,4	46,2	460,5	80,2	-7,7	22,9
feb-23	1.018,2	44,4	638,2	955,9	8,7	513,7	106,5	32,9	20,3
mar-23	1.261,8	23,9	457,4	984,0	2,9	507,3	128,2	20,4	-8,2
abr-23	1.102,0	-12,7	491,7	1.016,3	3,3	520,2	108,4	-15,4	-4,6
may-23	1.395,9	26,7	342,6	1.016,5	0,0	449,5	137,3	26,7	-19,4
jun-23	1.410,8	1,1	288,8	1.061,0	4,4	406,0	133,0	-3,2	-23,2
jul-23	1.787,4	26,7	414,2	1.137,8	7,2	401,7	157,1	18,1	2,5
ago-23	2.577,7	44,2	375,8	1.213,1	6,6	320,6	212,5	35,3	13,1
sept-23	2.522,4	-2,1	257,6	1.261,8	4,0	284,1	199,9	-5,9	-6,9
oct-23	2.078,5	-17,6	221,6	1.358,0	7,6	276,8	153,1	-23,4	-14,6
nov-23	2.518,9	21,2	276,3	1.384,2	1,9	236,5	182,0	18,9	11,8
dic-23	2.320,3	-7,9	344,0	1.454,4	5,1	141,7	159,5	-12,3	83,7
ene-24	1.306,0	-43,7	85,2	1.425,0	-2,0	62,0	91,7	-42,6	14,3
feb-24	1.598,2	22,4	57,0	1.362,0	-4,4	42,5	117,3	28,0	10,2
mar-24	1.479,8	-7,4	17,3	1.375,7	1,0	39,8	107,6	-8,3	-16,1
abr-24	1.810,8	22,4	64,3	1.338,5	-2,7	31,7	135,3	25,8	24,8
may-24	1.943,7	7,3	39,2	1.358,1	1,5	33,6	143,1	5,8	4,2
jun-24	2.236,3	15,1	58,5	1.376,2	1,3	29,7	162,5	13,5	22,2
jul-24	2.299,6	2,8	28,7	1.432,1	4,1	25,9	160,6	-1,2	2,2
ago-24	2.599,3	13,0	0,8	1.395,0	-2,6	15,0	186,3	16,0	-12,3
sept-24	2.659,7	2,3	5,4	1.397,9	0,2	10,8	190,3	2,1	-4,8

Nota: Cifras provisionales

Cuadro 10

Sistema de Indicadores de Volumen, Precio y Valor Farmacéutico									
	IVP	Var% intermensu al	Var% anualizada	IPL	Var% intermensu al	Var% anualizada	IQL	Var% intermensu al	Var% anualizada
ene-21	13,7			43,3			30,6		
feb-21	94,4	591,5		56,1	29,4		163,3	434,5	
mar-21	85,8	-9,1		58,1	3,5		143,3	-12,2	
abr-21	38,9	-54,7		69,0	18,9		54,7	-61,9	
may-21	112,5	189,5		86,8	25,7		125,8	130,2	
jun-21	75,4	-33,0		94,7	9,1		77,3	-38,6	
jul-21	201,6	167,3		110,9	17,1		176,5	128,3	
ago-21	218,4	8,3		121,1	9,2		175,1	-0,8	
sept-21	102,6	-53,0		125,9	4,0		79,1	-54,8	
oct-21	98,7	-3,8		135,1	7,3		70,9	-10,4	
nov-21	96,3	-2,5		144,8	7,1		64,6	-9,0	
dic-21	61,7	-36,0		154,1	6,4		38,8	-39,9	
ene-22	80,2	30,0	487,2	150,2	-2,5	246,6	53,4	37,4	74,6
feb-22	110,4	37,7	16,9	175,7	17,0	213,2	62,8	17,7	-61,6
mar-22	121,5	10,1	41,6	169,8	-3,3	192,4	71,5	13,9	-50,1
abr-22	110,4	-9,1	184,0	173,1	1,9	150,7	63,8	-10,8	16,7
may-22	126,3	14,4	12,2	180,9	4,5	108,4	69,8	9,5	-44,5
jun-22	148,6	17,7	97,0	190,7	5,4	101,3	77,9	11,6	0,8
jul-22	122,4	-17,7	-39,3	235,8	23,7	112,6	51,9	-33,4	-70,6
ago-22	257,0	110,0	17,7	264,9	12,3	118,8	97,0	87,0	-44,6
sept-22	278,2	8,3	171,1	292,0	10,2	131,9	95,3	-1,8	20,4
oct-22	263,7	-5,2	167,1	332,6	13,9	146,1	79,3	-16,8	11,8
nov-22	376,4	42,7	290,8	401,6	20,7	177,4	93,7	18,2	45,1
dic-22	474,9	26,2	670,1	511,3	27,3	231,8	92,9	-0,9	139,2
ene-23	257,3	-45,8	221,0	594,2	16,2	295,5	43,3	-53,4	-18,9
feb-23	573,5	122,9	419,7	787,2	32,5	348,0	72,9	68,3	16,0
mar-23	852,4	48,6	601,8	853,3	8,4	402,4	99,9	37,1	39,7
abr-23	492,2	-42,3	345,8	902,5	5,8	421,4	54,5	-45,4	-14,5
may-23	795,2	61,6	529,7	956,7	6,0	428,9	83,1	52,4	19,1
jun-23	814,1	2,4	447,9	1.007,7	5,3	428,4	80,8	-2,8	3,7
jul-23	570,3	-29,9	366,1	1.111,0	10,3	371,1	51,3	-36,5	-1,1
ago-23	730,6	28,1	184,3	1.230,8	10,8	364,6	59,4	15,6	-38,8
sept-23	871,0	19,2	213,1	1.169,7	-5,0	300,5	74,5	25,4	-21,8
oct-23	1.461,8	67,8	454,3	1.184,2	1,2	256,0	123,4	65,8	55,7
nov-23	1.676,4	14,7	345,4	1.206,3	1,9	200,4	139,0	12,6	48,3
dic-23	737,8	-56,0	55,4	1.340,8	11,2	162,2	55,0	-60,4	-40,8
ene-24	721,4	-2,2	180,4	1.432,1	6,8	141,0	50,4	-8,4	16,4
feb-24	1.362,3	88,8	137,5	1.398,9	-2,3	77,7	97,4	93,3	33,7
mar-24	1.457,6	7,0	71,0	1.434,7	2,6	68,1	101,6	4,3	1,7
abr-24	1.420,4	-2,6	188,6	1.474,0	2,7	63,3	96,4	-5,1	76,7
may-24	1.519,3	7,0	91,1	1.313,0	-10,9	37,2	115,7	20,1	39,2
jun-24	1.281,0	-15,7	57,4	1.378,4	5,0	36,8	92,9	-19,7	15,0
jul-24	1.267,9	-1,0	122,3	1.451,2	5,3	30,6	87,4	-6,0	70,2
ago-24	1.761,6	38,9	141,1	1.472,1	1,4	19,6	119,7	37,0	101,6
sept-24	1.695,0	-3,8	94,6	1.459,0	-0,9	24,7	116,2	-2,9	56,0

Nota: Cifras provisionales

Cuadro 11

Sistema de Indicadores de Volumen, Precio y Valor Plástico y Caucho									
	IVP	Var% intermensu al	Var% anualizada	IPL	Var% intermensu al	Var% anualizada	IQL	Var% intermensu al	Var% anualizada
ene-21	22,3			42,9			53,3		
feb-21	46,8	110,4		45,5	6,0		105,8	98,5	
mar-21	59,6	27,2		53,6	17,9		114,2	7,9	
abr-21	55,9	-6,1		69,2	29,0		83,1	-27,2	
may-21	99,6	78,1		88,5	27,9		115,7	39,3	
jun-21	89,8	-9,9		98,4	11,2		93,8	-19,0	
jul-21	112,0	24,7		110,2	12,1		104,4	11,3	
ago-21	122,0	8,9		129,0	17,0		97,2	-6,9	
sept-21	129,3	6,0		128,3	-0,5		103,5	6,5	
oct-21	144,7	11,9		134,0	4,4		111,0	7,2	
nov-21	182,2	25,9		147,6	10,2		126,8	14,3	
dic-21	135,9	-25,4		152,9	3,6		91,3	-28,0	
ene-22	96,6	-29,0	333,9	146,5	-4,2	241,5	65,9	-27,8	23,7
feb-22	163,4	69,3	249,0	147,9	1,0	225,2	110,5	67,6	4,4
mar-22	187,5	14,7	214,7	148,1	0,1	176,2	126,6	14,6	10,9
abr-22	152,4	-18,7	172,5	161,1	8,8	132,8	94,7	-25,3	13,9
may-22	205,3	34,7	106,1	165,4	2,7	87,0	124,2	31,2	7,3
jun-22	226,9	10,5	152,7	202,5	22,4	105,9	112,0	-9,8	19,5
jul-22	198,7	-12,4	77,5	209,9	3,7	90,4	94,7	-15,5	-9,3
ago-22	305,0	53,5	150,0	240,4	14,5	86,4	126,9	34,0	30,5
sept-22	293,3	-3,8	126,8	296,7	23,4	131,2	98,9	-22,1	-4,5
oct-22	366,7	25,0	153,4	303,4	2,3	126,4	120,9	22,3	8,9
nov-22	547,6	49,3	200,6	367,4	21,1	148,8	149,1	23,3	17,6
dic-22	566,4	3,4	316,7	505,1	37,5	230,3	112,1	-24,8	22,8
ene-23	547,5	-3,3	467,0	703,8	39,3	380,6	77,8	-30,6	18,0
feb-23	735,5	34,3	350,0	828,5	17,7	460,2	88,8	14,1	-19,7
mar-23	870,4	18,3	364,2	870,2	5,0	487,8	100,0	12,7	-21,0
abr-23	570,1	-34,5	274,0	891,2	2,4	453,4	64,0	-36,0	-32,4
may-23	783,9	37,5	281,8	988,5	10,9	497,7	79,3	24,0	-36,1
jun-23	985,5	25,7	334,4	1.022,9	3,5	405,2	96,3	21,5	-14,0
jul-23	969,0	-1,7	387,6	1.025,3	0,2	388,4	94,5	-1,9	-0,2
ago-23	1.268,6	30,9	315,9	1.158,2	13,0	381,8	109,5	15,9	-13,7
sept-23	1.500,5	18,3	411,6	1.267,6	9,5	327,3	118,4	8,1	19,7
oct-23	1.338,4	-10,8	265,0	1.305,9	3,0	330,4	102,5	-13,4	-15,2
nov-23	1.517,8	13,4	177,2	1.299,5	-0,5	253,7	116,8	14,0	-21,7
dic-23	1.445,4	-4,8	155,2	1.337,1	2,9	164,7	108,1	-7,4	-3,6
ene-24	836,5	-42,1	52,8	1.346,8	0,7	91,4	62,1	-42,5	-20,2
feb-24	1.245,8	48,9	69,4	1.235,2	-8,3	49,1	100,9	62,4	13,6
mar-24	1.256,4	0,9	44,3	1.206,9	-2,3	38,7	104,1	3,2	4,1
abr-24	1.368,8	8,9	140,1	1.144,2	-5,2	28,4	119,6	14,9	87,0
may-24	1.564,2	14,3	99,5	1.386,8	21,2	40,3	112,8	-5,7	42,2
jun-24	1.399,6	-10,5	42,0	1.377,1	-0,7	34,6	101,6	-9,9	5,5
jul-24	1.456,5	4,1	50,3	1.351,2	-1,9	31,8	107,8	6,1	14,1
ago-24	1.593,1	9,4	25,6	1.374,3	1,7	18,7	115,9	7,5	5,8
sept-24	1.656,8	4,0	10,4	1.398,9	1,8	10,4	118,4	2,2	0,1

Nota: Cifras provisionales

Cuadro 12

Sistema de Indicadores de Volumen, Precio y Valor Productos No Metálicos									
	IVP	Var% intermensu al	Var% anualizada	IPL	Var% intermensu al	Var% anualizada	IQL	Var% intermensu al	Var% anualizada
ene-21	34,6			44,3			79,2		
feb-21	43,4	25,3		55,8	26,0		78,8	-0,6	
mar-21	55,5	28,0		50,3	-9,8		111,9	42,0	
abr-21	71,5	28,8		65,8	30,8		110,1	-1,6	
may-21	84,7	18,4		86,0	30,7		99,7	-9,4	
jun-21	96,6	14,1		89,2	3,7		109,7	10,0	
jul-21	112,9	16,9		107,8	20,8		106,2	-3,3	
ago-21	115,1	2,0		122,9	14,0		94,9	-10,6	
sept-21	113,4	-1,5		122,0	-0,7		94,2	-0,8	
oct-21	139,4	22,9		134,1	9,9		105,3	11,8	
nov-21	175,0	25,6		155,5	16,0		114,0	8,3	
dic-21	157,8	-9,8		166,4	7,0		96,1	-15,7	
ene-22	122,0	-22,7	252,4	145,2	-12,8	227,8	84,1	-12,5	6,1
feb-22	179,5	47,1	313,8	138,3	-4,7	147,9	129,8	54,4	64,8
mar-22	194,6	8,4	250,4	148,4	7,3	195,0	131,1	1,0	17,2
abr-22	220,5	13,3	208,3	155,7	4,9	136,6	141,6	8,0	28,6
may-22	260,1	18,0	207,3	165,9	6,6	92,9	156,8	10,7	57,2
jun-22	273,3	5,1	182,9	197,3	18,9	121,2	138,5	-11,7	26,3
jul-22	296,6	8,5	162,6	233,9	18,6	117,1	126,8	-8,5	19,5
ago-22	434,1	46,4	277,0	283,8	21,3	131,0	152,9	20,6	61,1
sept-22	549,4	26,6	384,4	366,3	29,1	200,3	150,0	-1,9	59,2
oct-22	496,0	-9,7	255,8	380,4	3,8	183,6	130,4	-13,1	23,9
nov-22	598,5	20,7	241,9	434,4	14,2	179,3	137,8	5,7	20,8
dic-22	675,6	12,9	328,1	614,4	41,4	269,3	110,0	-20,2	14,4
ene-23	708,1	4,8	480,3	905,3	47,4	523,7	78,2	-28,9	-7,0
feb-23	1.414,7	99,8	688,2	1.059,2	17,0	666,1	133,6	70,7	2,9
mar-23	1.870,5	32,2	861,4	1.078,7	1,8	627,1	173,4	29,8	32,2
abr-23	1.122,0	-40,0	408,9	1.086,9	0,8	598,3	103,2	-40,5	-27,1
may-23	1.531,8	36,5	488,9	1.126,5	3,6	579,1	136,0	31,7	-13,3
jun-23	1.334,4	-12,9	388,3	1.246,8	10,7	532,0	107,0	-21,3	-22,7
jul-23	1.426,0	6,9	380,8	1.267,9	1,7	442,1	112,5	5,1	-11,3
ago-23	1.296,5	-9,1	198,7	1.356,4	7,0	377,9	95,6	-15,0	-37,5
sept-23	3.083,5	137,8	461,2	1.410,7	4,0	285,1	218,6	128,7	45,7
oct-23	2.100,8	-31,9	323,6	1.444,5	2,4	279,8	145,4	-33,5	11,5
nov-23	2.968,8	41,3	396,1	1.532,7	6,1	252,8	193,7	33,2	40,6
dic-23	1.891,5	-36,3	180,0	1.483,5	-3,2	141,5	127,5	-34,2	16,0
ene-24	1.263,3	-33,2	78,4	1.529,8	3,1	69,0	82,6	-35,2	5,6
feb-24	1.824,1	44,4	28,9	1.551,3	1,4	46,5	117,6	42,4	-12,0
mar-24	2.030,6	11,3	8,6	1.614,0	4,0	49,6	125,8	7,0	-27,4
abr-24	1.956,1	-3,7	74,3	1.575,0	-2,4	44,9	124,2	-1,3	20,3
may-24	1.856,5	-5,1	21,2	1.562,2	-0,8	38,7	118,8	-4,3	-12,6
jun-24	1.860,4	0,2	39,4	1.576,3	0,9	26,4	118,0	-0,7	10,3
jul-24	2.050,4	10,2	43,8	1.586,3	0,6	25,1	129,3	9,5	14,9
ago-24	1.472,4	-28,2	13,6	1.447,1	-8,8	6,7	101,8	-21,3	6,4
sept-24	2.300,2	56,2	-25,4	1.472,6	1,8	4,4	156,2	53,5	-28,5

Nota: Cifras provisionales

Cuadro 13

Sistema de Indicadores de Volumen, Precio y Valor Metales y Productos de Metal									
	I/P	Var% intermensu al	Var% anualizada	I/P	Var% intermensu al	Var% anualizada	I/Q	Var% intermensu al	Var% anualizada
ene-21	8,9			41,2			23,1		
feb-21	31,0	247,5		56,5	37,1		58,6	153,4	
mar-21	53,5	72,9		57,8	2,4		99,1	69,0	
abr-21	70,3	31,2		77,3	33,7		97,2	-1,9	
may-21	80,1	14,0		89,9	16,3		95,2	-2,0	
jun-21	113,5	41,7		93,5	4,0		129,7	36,2	
jul-21	124,5	9,7		114,4	22,3		116,3	-10,3	
ago-21	136,3	9,5		119,8	4,7		121,7	4,6	
sept-21	170,3	24,9		125,2	4,5		145,4	19,5	
oct-21	151,1	-11,2		131,5	5,0		122,9	-15,5	
nov-21	140,3	-7,2		141,2	7,4		106,3	-13,5	
dic-21	120,3	-14,3		151,9	7,6		84,6	-20,4	
ene-22	39,4	-67,3	342,0	156,9	3,3	281,1	25,1	-70,3	8,5
feb-22	150,6	282,5	386,5	160,5	2,3	184,3	93,8	273,9	60,1
mar-22	140,0	-7,1	161,4	154,7	-3,6	167,7	90,5	-3,6	-8,6
abr-22	105,9	-24,4	50,7	156,1	0,9	102,0	67,8	-25,0	-30,2
may-22	171,7	62,2	114,4	172,8	10,7	92,2	99,4	46,5	4,3
jun-22	172,9	0,7	52,4	192,1	11,2	105,4	90,0	-9,4	-30,6
jul-22	150,8	-12,8	21,2	204,8	6,6	79,0	73,7	-18,2	-36,7
ago-22	223,6	48,3	64,1	250,8	22,5	109,4	89,2	21,0	-26,7
sept-22	306,3	37,0	79,9	292,2	16,5	133,4	104,8	17,6	-27,9
oct-22	568,9	85,7	276,4	303,7	3,9	131,0	187,3	78,7	52,5
nov-22	538,8	-5,3	284,0	374,7	23,4	165,4	143,8	-23,2	35,3
dic-22	582,8	8,2	384,5	487,9	30,2	221,1	119,5	-16,9	41,2
ene-23	295,8	-49,2	651,1	745,6	52,8	375,3	39,7	-66,8	58,0
feb-23	811,3	174,3	438,7	894,2	19,9	457,1	90,7	128,7	-3,3
mar-23	635,2	-21,7	353,8	882,4	-1,3	470,5	72,0	-20,7	-20,5
abr-23	710,9	11,9	571,5	923,4	4,6	491,6	77,0	7,0	13,5
may-23	1.047,2	47,3	509,8	954,4	3,4	452,3	109,7	42,5	10,4
jun-23	1.583,2	51,2	815,5	996,4	4,4	418,6	158,9	44,8	76,5
jul-23	1.118,0	-29,4	641,2	1.079,9	8,4	427,3	103,5	-34,8	40,6
ago-23	1.331,1	19,1	495,2	1.225,8	13,5	388,7	108,6	4,9	21,8
sept-23	1.488,0	11,8	385,8	1.221,8	-0,3	318,2	121,8	12,1	16,2
oct-23	1.395,3	-6,2	145,3	1.254,2	2,7	313,0	111,3	-8,7	-40,6
nov-23	1.557,8	11,7	189,1	1.263,1	0,7	237,1	123,3	10,9	-14,2
dic-23	663,5	-57,4	13,8	1.332,5	5,5	173,1	49,8	-59,6	-58,3
ene-24	253,2	-61,8	-14,4	1.700,5	27,6	128,1	14,9	-70,1	-62,5
feb-24	631,8	149,5	-22,1	1.528,1	-10,1	70,9	41,4	177,7	-54,4
mar-24	662,9	4,9	4,4	1.283,1	-16,0	45,4	51,7	25,0	-28,2
abr-24	676,5	2,1	-4,8	1.333,0	3,9	44,4	50,8	-1,8	-34,1
may-24	924,4	36,6	-11,7	1.216,4	-8,7	27,5	76,0	49,7	-30,7
jun-24	634,7	-31,3	-59,9	1.299,4	6,8	30,4	48,8	-35,7	-69,3
jul-24	490,8	-22,7	-56,1	1.318,0	1,4	22,1	37,2	-23,8	-64,0
ago-24	948,4	93,2	-28,8	1.226,1	-7,0	0,0	77,4	107,7	-28,8
sept-24	939,2	-1,0	-36,9	1.209,1	-1,4	-1,0	77,7	0,4	-36,2

Nota: Cifras provisionales

Cuadro 14

Sistema de Indicadores de Volumen, Precio y Valor Maquinarias Y Equipos n.c.p. Equipos Eléctricos, informática y de óptica									
	IYP	Var% intermensu al	Var% anualizada	IPL	Var% intermensu al	Var% anualizada	IQL	Var% intermensu al	Var% anualizada
ene-21	33,3			48,8			71,2		
feb-21	42,9	28,7		54,9	12,5		81,4	14,4	
mar-21	54,2	26,3		56,6	3,1		99,7	22,5	
abr-21	83,1	53,5		72,9	28,7		119,0	19,3	
may-21	44,1	-47,0		91,3	25,3		50,4	-57,7	
jun-21	86,5	96,2		97,7	7,0		92,4	83,4	
jul-21	111,2	28,5		109,9	12,5		105,5	14,2	
ago-21	125,1	12,6		125,3	14,0		104,1	-1,3	
sept-21	145,0	15,9		127,3	1,6		118,8	14,1	
oct-21	151,4	4,4		130,3	2,4		121,2	2,0	
nov-21	177,3	17,1		142,0	8,9		130,2	7,5	
dic-21	145,8	-17,8		142,9	0,7		106,3	-18,4	
ene-22	159,2	9,2	377,5	143,1	0,1	193,1	111,2	4,6	56,3
feb-22	153,7	-3,4	258,3	141,1	-1,4	157,0	108,9	-2,1	33,7
mar-22	178,5	16,2	229,6	139,4	-1,2	146,1	128,1	17,6	28,4
abr-22	130,9	-26,6	57,5	144,9	3,9	98,8	90,4	-29,4	-24,0
may-22	202,1	54,4	358,4	161,3	11,3	76,7	125,3	38,6	148,8
jun-22	216,3	7,0	150,0	176,4	9,4	80,6	122,6	-2,2	32,7
jul-22	208,8	-3,4	87,8	183,7	4,1	67,1	113,7	-7,2	7,8
ago-22	249,0	19,2	99,0	210,0	14,3	67,5	118,6	4,3	13,9
sept-22	292,7	17,6	101,9	257,4	22,6	102,2	113,7	-4,1	-4,3
oct-22	370,5	26,5	144,6	275,6	7,1	111,4	134,4	18,2	11,0
nov-22	437,7	18,2	146,8	316,2	14,7	122,7	138,4	3,0	6,3
dic-22	589,4	34,6	304,3	420,4	32,9	194,1	140,2	1,3	31,9
ene-23	748,6	27,0	370,4	542,8	29,1	279,4	137,9	-1,6	24,0
feb-23	820,6	9,6	434,0	860,6	58,6	509,7	95,4	-30,9	-12,4
mar-23	994,7	21,2	457,3	851,1	-1,1	510,6	116,9	22,6	-8,7
abr-23	701,2	-29,5	435,6	845,6	-0,7	483,7	82,9	-29,0	-8,2
may-23	976,2	39,2	383,0	885,8	4,8	449,1	110,2	32,9	-12,1
jun-23	1.036,6	6,2	379,3	926,6	4,6	425,2	111,9	1,5	-8,7
jul-23	1.115,4	7,6	434,1	952,2	2,8	418,4	117,1	4,7	3,0
ago-23	1.287,8	15,5	417,2	1.052,0	10,5	401,0	122,4	4,5	3,2
sept-23	1.543,3	19,8	427,2	1.089,0	3,5	323,0	141,7	15,8	24,6
oct-23	1.682,3	9,0	354,1	1.168,5	7,3	324,0	144,0	1,6	7,1
nov-23	1.459,3	-13,3	233,4	1.173,2	0,4	271,0	124,4	-13,6	-10,1
dic-23	1.342,6	-8,0	127,8	1.205,4	2,7	186,7	111,4	-10,5	-20,6
ene-24	1.529,9	13,9	104,4	1.205,3	-0,0	122,1	126,9	14,0	-8,0
feb-24	1.274,2	-16,7	55,3	1.213,8	0,7	41,0	105,0	-17,3	10,1
mar-24	1.516,2	19,0	52,4	1.220,7	0,6	43,4	124,2	18,3	6,3
abr-24	1.693,2	11,7	141,5	1.239,0	1,5	46,5	136,7	10,0	64,8
may-24	1.729,3	2,1	77,2	1.227,7	-0,9	38,6	140,9	3,1	27,8
jun-24	1.725,0	-0,3	66,4	1.247,7	1,6	34,7	138,3	-1,9	23,6
jul-24	1.213,6	-29,6	8,8	1.285,0	3,0	34,9	94,4	-31,7	-19,4
ago-24	1.310,1	8,0	1,7	1.283,1	-0,1	22,0	102,1	8,1	-16,6
sept-24	1.235,0	-5,7	-20,0	1.279,4	-0,3	17,5	96,5	-5,5	-31,9

Nota: Cifras provisionales

Cuadro 15

Sistema de Indicadores de Volumen, Precio y Valor Automotor y Autopartes									
	IVP	Var% intermensu al	Var% anualizada	IPL	Var% intermensu al	Var% anualizada	IQL	Var% intermensu al	Var% anualizada
ene-21	26,0			46,5			60,1		
feb-21	42,1	62,3		50,1	7,8		90,4	50,5	
mar-21	50,2	19,2		54,8	9,4		98,5	9,0	
abr-21	49,5	-1,3		80,2	46,5		66,3	-32,6	
may-21	70,7	42,7		89,2	11,2		85,1	28,3	
jun-21	59,9	-15,2		95,8	7,4		67,3	-21,0	
jul-21	100,0	66,8		98,8	3,1		108,8	61,7	
ago-21	111,9	12,0		120,9	22,4		99,5	-8,5	
sept-21	137,0	22,4		128,0	5,8		115,1	15,7	
oct-21	185,2	35,2		138,8	8,5		143,4	24,7	
nov-21	211,2	14,0		149,7	7,8		151,6	5,7	
dic-21	156,4	-26,0		147,4	-1,5		114,0	-24,8	
ene-22	126,7	-19,0	388,1	144,4	-2,1	210,8	87,7	-23,0	46,1
feb-22	218,7	72,7	419,3	130,9	-9,4	161,2	167,1	90,5	84,9
mar-22	327,6	49,8	552,8	140,0	7,0	155,5	234,1	40,1	137,7
abr-22	203,9	-37,8	311,7	159,2	13,7	98,4	128,1	-45,3	93,1
may-22	364,0	78,5	415,2	165,6	4,0	85,7	219,8	71,7	158,2
jun-22	314,0	-13,7	423,9	176,1	6,3	83,9	178,4	-18,9	165,1
jul-22	371,3	18,3	271,5	195,0	10,8	97,5	190,4	6,8	75,1
ago-22	448,3	20,7	300,6	194,5	-0,3	60,9	230,5	21,1	131,7
sept-22	465,6	3,9	239,8	202,6	4,2	58,4	229,8	-0,3	99,7
oct-22	498,2	7,0	168,9	258,0	27,3	85,9	193,1	-16,0	34,6
nov-22	900,7	80,8	326,5	284,9	10,5	90,4	316,1	63,7	108,5
dic-22	702,2	-22,0	349,1	415,7	45,9	181,9	168,9	-46,6	48,2
ene-23	844,5	20,3	566,8	745,5	79,4	416,4	113,3	-33,0	29,1
feb-23	1.272,3	50,7	481,7	789,1	5,8	503,0	161,2	42,3	-3,5
mar-23	1.505,4	18,3	359,5	796,3	0,9	469,0	189,0	17,3	-19,2
abr-23	1.193,5	-20,7	485,4	826,1	3,7	418,9	144,5	-23,6	12,8
may-23	2.294,0	92,2	530,2	822,7	-0,4	396,8	278,8	93,0	26,8
jun-23	1.754,1	-23,5	458,6	914,7	11,2	419,5	191,8	-31,2	7,5
jul-23	1.981,1	12,9	433,5	929,4	1,6	376,5	213,2	11,1	12,0
ago-23	2.797,0	41,2	523,9	967,4	4,1	397,4	289,1	35,6	25,4
sept-23	2.590,4	-7,4	456,4	1.087,0	12,4	436,4	238,3	-17,6	3,7
oct-23	2.965,1	14,5	495,2	974,9	-10,3	278,0	304,1	27,6	57,5
nov-23	2.057,2	-30,6	128,4	973,5	-0,2	241,6	211,3	-30,5	-33,1
dic-23	2.717,2	32,1	286,9	956,5	-1,7	130,1	284,1	34,4	68,2
ene-24	1.998,4	-26,5	136,6	1.312,9	37,3	76,1	152,2	-46,4	34,4
feb-24	2.743,0	37,3	115,6	1.280,0	-2,5	62,2	214,3	40,8	32,9
mar-24	3.454,7	25,9	129,5	1.061,4	-17,1	33,3	325,5	51,9	72,2
abr-24	3.819,7	10,6	220,0	953,6	-10,1	15,4	400,5	23,1	177,2
may-24	3.875,7	1,5	69,0	1.086,2	13,9	32,0	356,8	-10,9	28,0
jun-24	3.245,0	-16,3	85,0	1.108,2	2,0	21,1	292,8	-17,9	52,7
jul-24	4.566,9	40,7	130,5	1.114,1	0,5	19,9	409,9	40,0	92,3
ago-24	3.807,2	-16,6	36,1	1.083,6	-2,7	12,0	351,4	-14,3	21,5
sept-24	5.671,4	49,0	118,9	1.144,0	5,6	5,2	495,8	41,1	108,0

Nota: Cifras provisionales

Cuadro 16

Sistema de Indicadores de Volumen, Precio y Valor Muebles, Reparación de Maquinaria y Otras Industrias Manufactureras									
	IVP	Var% intermensu al	Var% anualizada	IPL	Var% intermensu al	Var% anualizada	IQL	Var% intermensu al	Var% anualizada
ene-21	40,5			44,2			92,5		
feb-21	56,3	39,0		49,7	12,3		114,4	23,7	
mar-21	53,1	-5,7		52,8	6,3		101,5	-11,3	
abr-21	71,7	35,0		83,7	58,4		86,5	-14,8	
may-21	78,4	9,4		102,2	22,2		77,5	-10,4	
jun-21	76,1	-3,0		94,0	-8,0		81,7	5,4	
jul-21	107,7	41,5		115,7	23,0		94,0	15,0	
ago-21	149,3	38,7		118,5	2,4		127,3	35,4	
sept-21	173,8	16,4		125,6	6,0		139,7	9,8	
oct-21	132,5	-23,7		136,8	8,9		97,8	-30,0	
nov-21	190,0	43,3		143,4	4,9		133,7	36,7	
dic-21	70,6	-62,9		133,4	-7,0		53,4	-60,1	
ene-22	88,2	25,0	117,6	141,2	5,8	219,2	62,5	17,0	-32,5
feb-22	233,5	164,8	314,7	136,3	-3,4	174,3	171,3	174,3	49,7
mar-22	282,2	20,9	431,4	143,8	5,5	172,2	196,3	14,6	93,4
abr-22	188,4	-33,3	162,8	168,3	17,1	101,2	111,9	-43,0	29,3
may-22	258,9	37,4	230,0	200,7	19,2	96,4	129,0	15,3	66,5
jun-22	377,6	45,9	396,1	194,2	-3,2	106,5	194,4	50,7	138,0
jul-22	291,9	-22,7	171,1	210,7	8,5	82,2	138,5	-28,8	47,4
ago-22	431,5	47,8	188,9	287,5	36,4	142,7	150,1	8,3	17,9
sept-22	539,1	24,9	210,2	366,5	27,5	191,8	147,1	-2,0	5,3
oct-22	551,4	2,3	316,1	314,3	-14,2	129,8	175,4	19,3	79,3
nov-22	585,4	6,2	208,2	394,9	25,6	175,3	148,2	-15,5	10,9
dic-22	315,1	-46,2	346,6	479,9	21,5	259,6	65,7	-55,7	23,0
ene-23	675,5	114,4	666,1	842,6	75,6	496,8	80,2	22,1	28,4
feb-23	1.031,7	52,7	341,8	987,4	17,2	624,3	104,5	30,3	-39,0
mar-23	942,1	-8,7	233,8	1.009,3	2,2	602,1	93,3	-10,7	-52,5
abr-23	897,1	-4,8	376,3	978,6	-3,0	481,3	91,7	-1,8	-18,1
may-23	1.524,0	69,9	488,7	1.022,3	4,5	409,4	149,1	62,6	15,6
jun-23	1.704,6	11,8	351,5	1.116,5	9,2	474,9	152,7	2,4	-21,5
jul-23	1.495,9	-12,2	412,5	1.096,8	-1,8	420,5	136,4	-10,7	-1,5
ago-23	1.823,4	21,9	322,6	1.257,9	14,7	337,5	145,0	6,3	-3,4
sept-23	2.019,2	10,7	274,6	1.285,1	2,2	250,7	157,1	8,4	6,8
oct-23	2.237,8	10,8	305,8	1.250,1	-2,7	297,7	179,0	13,9	2,0
nov-23	2.258,4	0,9	285,8	1.194,2	-4,5	202,4	189,1	5,7	27,6
dic-23	731,6	-67,6	132,2	1.463,4	22,5	205,0	50,0	-73,6	-23,9
ene-24	807,8	10,4	19,6	1.092,0	-25,4	29,6	74,0	48,0	-7,7
feb-24	1.322,3	63,7	28,2	1.167,2	6,9	18,2	113,3	53,1	8,4
mar-24	1.423,7	7,7	51,1	1.207,0	3,4	19,6	118,0	4,1	26,4
abr-24	1.736,6	22,0	93,6	1.218,4	0,9	24,5	142,5	20,8	55,5
may-24	2.301,8	32,5	51,0	1.258,8	3,3	23,1	182,9	28,3	22,7
jun-24	2.064,9	-10,3	21,1	1.261,9	0,2	13,0	163,6	-10,5	7,2
jul-24	2.395,9	16,0	60,2	1.322,1	4,8	20,5	181,2	10,7	32,9
ago-24	2.270,9	-5,2	24,5	1.318,3	-0,3	4,8	172,3	-4,9	18,8
sept-24	2.305,1	1,5	14,2	1.284,7	-2,5	-0,0	179,4	4,2	14,2

Nota: Cifras provisionales